

Résultats de la labellisation E3D 2018 dans l'académie de Clermont-Ferrand

Le nombre total de lauréats à la labellisation E3D a considérablement augmenté en 2018 sur l'ensemble de l'académie

85 écoles dans le premier degré et 60 établissements dans le second degré

Ces chiffres représentent les nouveaux labels attribués cette année. Ils concernent tout aussi bien les nouveaux établissements entrant en démarche que ceux qui ont choisi de faire progresser leur niveau de label par rapport à une ancienne labellisation ou encore ceux qui ont souhaité renouveler leur label, échu au bout de trois ans. Il s'ajoute aux établissements labellisés ces deux dernières années et pour lesquels le label est toujours valide.

Dans le second degré

Nombre d'établissements labellisés	Niveau de labellisation	
24	1	Engagement
21	2	Approfondissement
15	3	Déploiement

Nombre d'établissements labellisés pour chaque niveau de labellisation

Sur les 60 lauréats, on distingue 13 établissements qui sont passés d'un niveau (acquis ces deux dernières années) à un niveau de labellisation supérieur. Les établissements en demande de renouvellement ont, dans la plupart des cas, obtenu un niveau supérieur.

Ces chiffres encourageants montrent que les équipes conservent leur dynamique au fil des années, malgré les freins rencontrés et l'investissement important sur laquelle elle repose. Le remplacement continu des personnels et des élèves impose aux établissements de mettre en place des dispositifs de partage des rôles et de diffusion de l'information pour que la démarche repose sur l'ensemble de la communauté et soit pérennisée de manière efficace.

Pour aider les établissements à tous les stades de leur projet, le rectorat met en place des actions de formation pluri-catégorielles adaptées à leur besoin : ainsi, en 2018, 10 établissements ont bénéficié d'une formation « *entrer dans la démarche E3D* » et 14 établissements d'une formation « *Pérenniser la démarche E3D* ». Ces actions, délocalisées sur toute l'académie, sont animées par les formateurs EDD du Groupe EDDACLER (EDD académie de Clermont) et des partenaires intervenants.

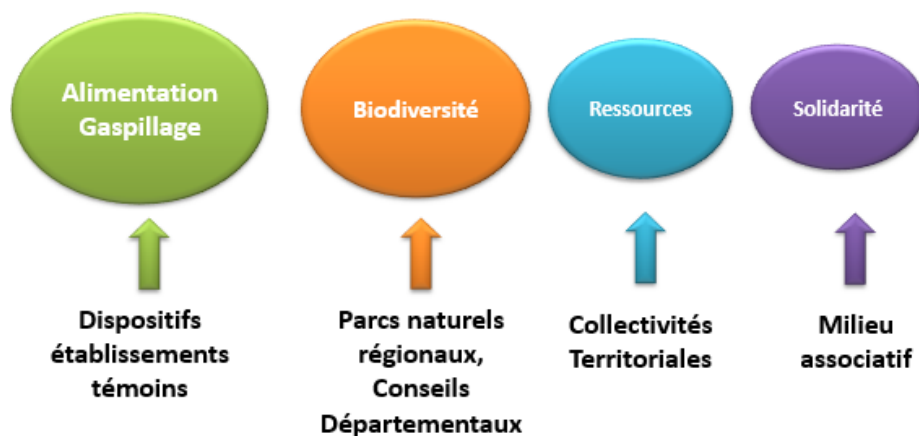
Quels projets dans la construction des E3D ?



Plus la démarche d'un établissement est avancée, plus elle s'étend et se diversifie. Les thématiques qu'elle recouvre donnent lieu à des projets éducatifs qui font lien entre les programmes scolaires, le territoire et les partenaires locaux

Répartition en pourcentages des projets selon la nature de leur thématique dans les collèges et les lycées

Il existe une bonne corrélation entre les dispositifs impulsés par les partenaires présents sur le territoire et la nature des thématiques choisies par les établissements ; le **partenariat** constitue un moteur puissant pour la mise en démarche E3D des établissements par les moyens humains, matériels voire financiers qu'il leur fournit. Toutefois l'expertise des personnels éducatifs reste indispensable pour organiser l'ensemble de la démarche en lui donnant **une vraie plus-value d'éducation au développement durable.**



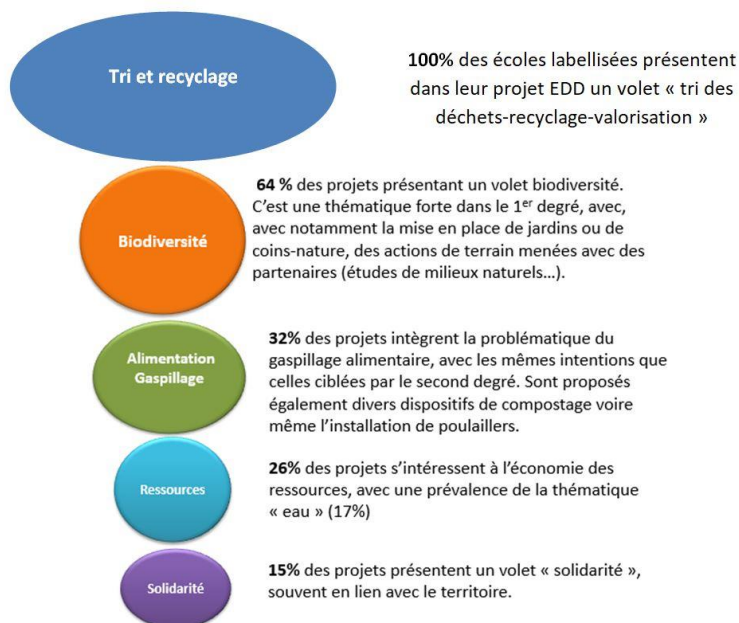
Relation entre les thématiques des projets et les partenaires présents dans les établissements

Dans le premier degré

Nombre d'écoles labellisées	Niveau de labellisation	
37 (nouvelles candidates)	1	Engagement
30 (dont 12 nouvelles candidates)	2	Approfondissement
18 (dont 8 nouvelles candidates)	3	Déploiement

Nombre d'écoles labellisées pour chaque niveau de labellisation

Un certain nombre de professeurs d'écoles volontaires ont pu bénéficier d'actions de formation portant sur la démarche E3DD. Celles-ci ont été assurées par les conseillers pédagogiques formés en EDD.



Répartition en pourcentages des projets selon la nature de leur thématique dans les écoles

Dans le premier degré, l'ancrage dans le territoire est encore plus étroit. Les **communes**, très proches de leurs écoles, jouent un rôle souvent fondamental. Par ailleurs, les **familles** sont très présentes et offrent une aide appréciable dans la faisabilité des projets mis en œuvre par les enseignants.