

Baccalauréat session de juin 2017 - A l'issue du 1^{er} groupe -

Résultats provisoires de l'académie de Clermont-Ferrand

“ A la session du baccalauréat de juin 2017, 11 878 candidats se sont présentés au premier groupe d'épreuves du baccalauréat, soit 516 nouveaux candidats. Tous baccalauréats confondus, l'académie de Clermont-Ferrand affiche un taux de réussite de 82,7% à l'issue du 1^{er} groupe, en légère baisse par rapport à 2016 (-0,2 point). Le taux de réussite au baccalauréat technologique augmente de 4,3 points pour atteindre 84,7% tandis que ceux aux baccalauréats général et professionnel diminuent respectivement de 0,3 point (84,8%) et 3,1 points (77,2%).

Résultats par série

Séries	Académie de Clermont-Ferrand				France Métropolitaine + DOM	
	Présents	Admis	Taux de réussite	Rappel juin 2016	juin 2017	Rappel juin 2016
Littéraire	1 096	910	83,0 %	83,1 %	79,4 %	80,3 %
Scientifique	3 389	2 933	86,5 %	85,5 %	82,8 %	82,7 %
Economique et social	2 047	1 697	82,9 %	85,6 %	76,2 %	80,5 %
TOTAL Général	6 532	5 540	84,8 %	85,1 %	80,1 %	81,6 %

ST2S	496	420	84,7 %	76,7 %	82,1 %	81,2 %
STD2A	92	91	98,9 %	95,9 %	92,3 %	92,7 %
STMG	836	679	81,2 %	78,6 %	77,2 %	77,9 %
ST2D	492	419	85,2 %	84,1 %	82,7 %	81,4 %
STL	170	152	89,4 %	84,4 %	81,7 %	82,3 %
HOT	73	67	91,8 %	74,6 %	83,6 %	79,5 %
TOTAL Technologique	2 159	1 828	84,7 %	80,4 %	80,1 %	79,9 %

TOTAL Général et Technologique	8 691	7 368	84,8 %	83,9 %	80,1 %	81,1 %
---------------------------------------	--------------	--------------	---------------	---------------	---------------	---------------

Production	1 887	1 460	77,4 %	78,7 %	72,4 %	72,7 %
Services	1 300	999	76,8 %	82,6 %	76,1 %	77,8 %
TOTAL Professionnel	3 187	2 459	77,2 %	80,3 %	74,4 %	75,5 %

TOTAL toutes séries	11 878	9 827	82,7 %	82,9 %	78,6 %	79,6 %
----------------------------	---------------	--------------	---------------	---------------	---------------	---------------

Source : MENESR-OCEAN

Clé de lecture : A la session de juin 2017, 1 096 candidats se sont présentés dans la série littéraire, 910 ont été reçus au 1^{er} groupe d'épreuves, soit un taux de réussite de 83,0%. Le taux national à la session de juin 2017 est de 79,4%.

■ Baccalauréat général : 55,0% des présents tous baccalauréats confondus

Le taux de réussite diminue de 0,3 point. L'académie présente un meilleur résultat que le niveau national (+4,7 points). La série S progresse de +1,0 point pour atteindre 86,5%, tandis que les séries ES et L diminuent respectivement de 2,7 et 0,1 point(s).

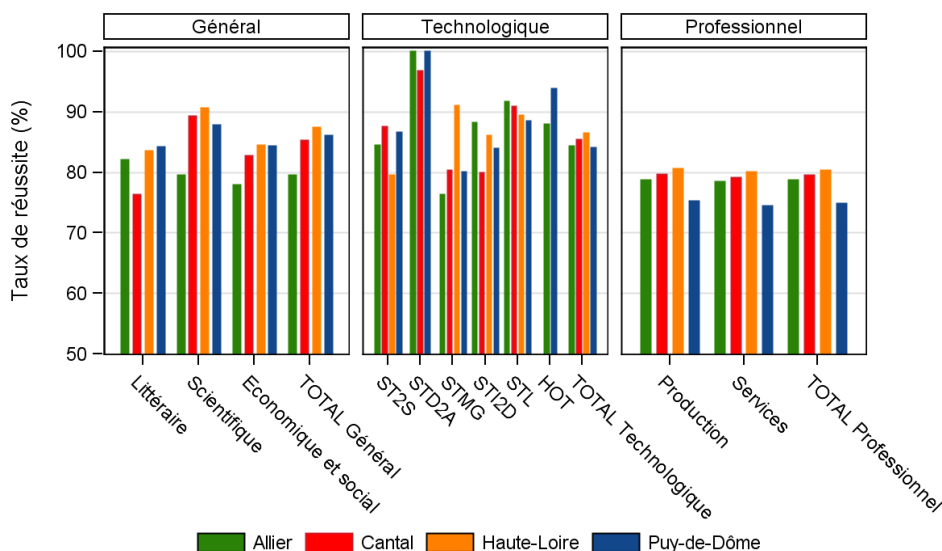
■ Baccalauréat technologique : 18,2% des présents tous baccalauréats confondus

Le taux de réussite augmente de 4,3 points pour atteindre 84,7%, taux supérieur au résultat national (+4,6 points). Cela est dû pour partie à la série HOT qui affiche la plus forte hausse par rapport à la session précédente (+17,2 points). La série STD2A affiche, quant à elle, le taux de réussite le plus élevé (98,9%).

■ Baccalauréat professionnel : 26,8% des présents tous baccalauréats confondus

Le taux de réussite diminue dans les deux domaines de la voie professionnelle : -5,8 points pour les services (76,8% d'admis) et -1,3 point pour la production (77,4% d'admis). Ceci conduit à une diminution du taux de réussite pour le baccalauréat professionnel de 3,1 points pour atteindre 80,3%. Ce taux reste toutefois bien supérieur au résultat national (+2,8 points).

Résultats déclinés par série et par département



Source : MENESR-OCEAN

Clé de lecture : Le taux de réussite au baccalauréat général s'élève à 85% pour le département du Cantal.

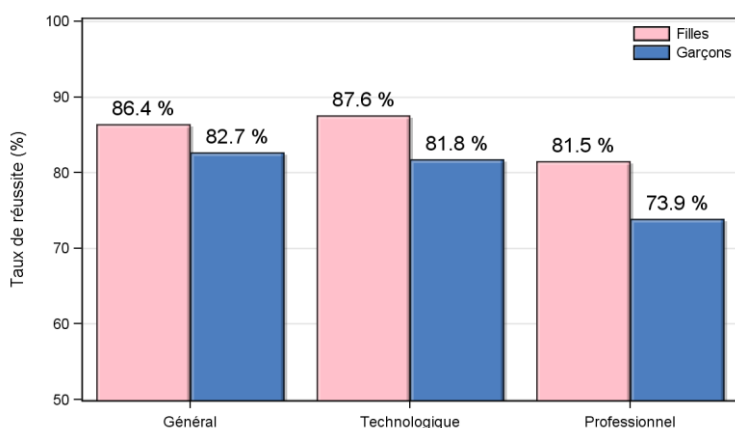
A la session de juin 2017, **le département de la Haute-Loire affiche les taux de réussite les plus haut dans les trois filières**, avec respectivement 87,4%, 86,5% et 80,4% de réussite aux baccalauréats général, technologique et professionnel. Ce département représente 19,7% de l'ensemble des bacheliers généraux de l'académie, 15,4% des bacheliers technologiques et 15,5% des bacheliers professionnels. Rappelons que la Haute-Loire a la plus grande part de bacheliers issus du secteur privé.

C'est dans le département du Puy-de-Dôme que les bacheliers sont les plus nombreux (48,9% des bacheliers de l'académie). La réussite des bacheliers puydômois au baccalauréat général est proche de

celle observée dans le département de la Haute-Loire (- 1,3 point). Mais, avec des taux de réussite de 74,8% au baccalauréat professionnel et 84,1% au baccalauréat technologique, le Puy-de-Dôme possède les plus faibles taux de l'académie dans ces filières. L'Allier reste, pour la deuxième année consécutive, le département qui affiche le plus faible taux de réussite au baccalauréat général (79,6%).

Globalement, les quatre départements de l'académie sont assez homogènes en termes de réussite au baccalauréat technologique et sont plus hétérogènes en termes de réussite aux baccalauréats général et professionnel.

Résultats filles/garçons



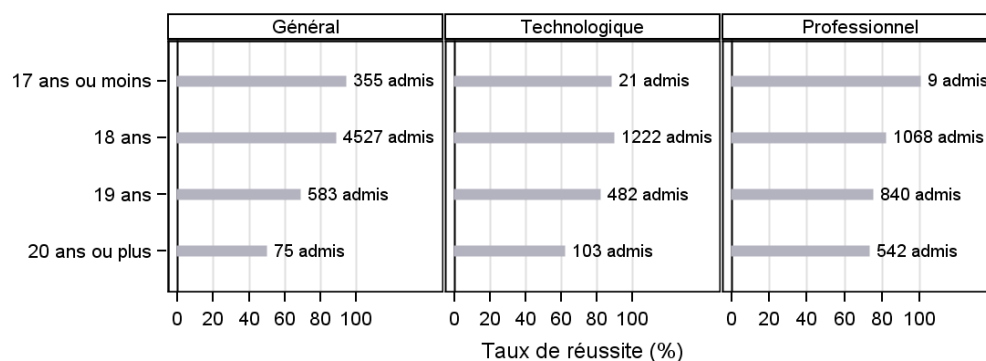
Source : MENESR-OCEAN

Clé de lecture : Les filles obtiennent un taux de réussite de 86,4% au baccalauréat général, contre 82,7% pour les garçons.

La proportion de bachelieres parmi les bacheliers diminue légèrement par rapport à la session 2016 (passant de 53,5% à 53,3%). L'académie de Clermont-Ferrand compte 647 bachelieres en plus par rapport aux bacheliers. Cet écart s'explique par un nombre de candidates plus important que le nombre de candidats (+3%) et par un taux de réussite nettement supérieur tous baccalauréats confondus pour les filles (85,5% contre 79,7% pour les garçons).

L'écart filles/garçons est le plus marqué pour le baccalauréat professionnel, notamment dans le secteur production (+11,9% pour les filles). Dans les baccalauréats généraux, c'est en séries STMG, HOT, ST2S et ES que l'écart est le plus important (supérieur à 5 points).

Résultats par âge



Source : MENESR-OCEAN

Clé de lecture : 4527 lauréats du baccalauréat général sont âgés de 18 ans, et leur taux de réussite atteint 87,9%.

Quel que soit le baccalauréat considéré, la majorité des admis sont âgés de 18 ou 19 ans. Ils représentent 92% des admis pour le baccalauréat général, 93% des admis pour le baccalauréat technologique et 78% des admis pour le baccalauréat professionnel. Pour ce dernier, 1 candidat sur 5 a au moins 20 ans.

De manière générale, le retard scolaire diminue le taux de réussite.

93,7% des « 17 ans et moins » obtiennent leur diplôme général contre 49,3% pour les candidats âgés d'au moins 20 ans. 87,5% des « 17 ans et moins » obtiennent leur diplôme technologique contre 61,7% pour les 20 ans et plus. 100% des « 17 ans et moins » ont le diplôme professionnel contre 72,7% chez les 20 ans et plus. On remarque cependant que l'écart entre les générations est moins marqué dans les voies technologique et professionnelle.

Résultats selon la profession du père

Catégorie Socio-professionnelle du père	Général		Technologique		Professionnel	
	Admis	Taux de réussite	Admis	Taux de réussite	Admis	Taux de réussite
Agriculteurs exploitants	194	89.0 %	60	95.2 %	80	89.9 %
Artisans, commerçants et chefs d'entreprise	549	83.6 %	199	83.6 %	288	78.3 %
Cadres et professions intellectuelles supérieures	1713	91.4 %	279	86.9 %	219	83.6 %
Employés	929	83.3 %	348	84.9 %	491	80.4 %
Ouvriers	719	79.6 %	378	86.7 %	708	75.7 %
Professions intermédiaires	986	84.6 %	314	87.5 %	315	79.5 %
Retraités	69	87.3 %	26	96.3 %	47	74.6 %
Sans activité professionnelle	280	73.9 %	173	75.2 %	172	66.4 %
Non renseigné	101	71.6 %	51	68.0 %	139	68.1 %

Source : MENESR-OCEAN

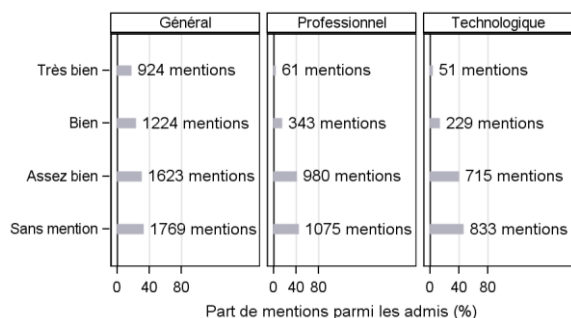
Clé de lecture : Les enfants d'agriculteurs exploitant obtiennent un taux de réussite de 89,0% au baccalauréat général.

Les enfants de cadres ou professions intellectuelles supérieures obtiennent le meilleur taux de réussite au baccalauréat général. 30,9% des bacheliers généraux sont des enfants de cadres ou professions intellectuelles supérieures. On note un écart de réussite de 17,5 points entre les enfants de cadres et professions intellectuelles supérieures et les enfants dont le père est sans activité professionnelle.

Aux baccalauréats technologiques et professionnels, la réussite des enfants de cadres ou professions intellectuelles supérieures est moins marquée. **Ce sont les enfants d'agriculteurs exploitants qui obtiennent les plus forts taux de réussite aux baccalauréats technologique et professionnel.**

Les enfants d'ouvriers sont les plus nombreux dans la filière professionnelle (28,8%). Quant à la voie technologique, les origines sociales des bacheliers sont moins marquées.

Les mentions

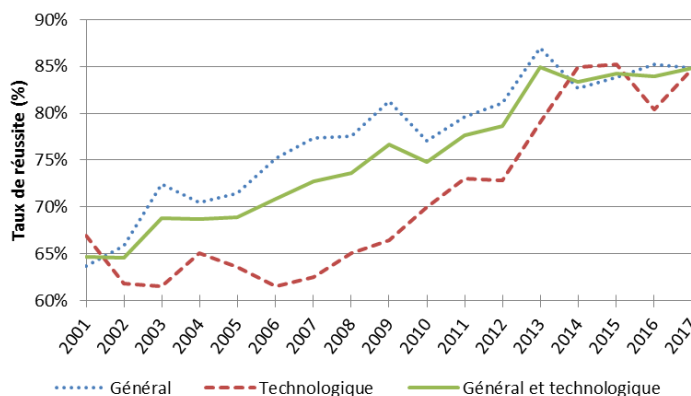


Source : MENESR-OCEAN
Clé de lecture : 1623 lauréats du baccalauréat général, soit 29,8% des bacheliers généraux, ont obtenu la mention assez bien.

La proportion de mentions parmi les admis tous baccalauréats confondus est en augmentation par rapport à la session 2016 (passant de 62,1% à 62,6%).

54,4% des admis au baccalauréat technologique et 56,3% des admis au baccalauréat professionnel obtiennent une mention. La proportion de bacheliers avec mention augmente de 3,3 points dans la voie technologique et de 0,3 point dans la voie professionnelle par rapport à 2016. En revanche, elle est en baisse de 0,5 point dans la voie générale, et s'établit à 68,1%.

Evolution des taux de réussite aux baccalauréats généraux



En 15 ans, la réussite aux baccalauréats généraux à l'issue du 1^{er} groupe a augmenté de 19,2%. A la session 2017, cette tendance se confirme (+0,9%). Le taux de réussite au baccalauréat technologique augmente de 4,3% à la session 2017, se rapprochant de celui observé au baccalauréat général.

Sources et champ

Les données proviennent de l'exploitation des bases de gestion de l'examen du baccalauréat (application OCEAN).

Le champ comprend tous les candidats scolarisés dans l'académie de Clermont-Ferrand quel que soit leur statut (scolaire, individuel, enseignement à distance, apprenti ou formation continue), hors établissements relevant du ministère de l'agriculture.

Les candidats de l'académie de Clermont-Ferrand qui passent l'examen dans une autre académie ne sont pas intégrés dans les statistiques.

Les données sont considérées comme provisoires car elles n'intègrent pas les sessions de remplacement du mois de septembre et ne concernent que les résultats du premier groupe.

Définitions

Premier groupe d'épreuve : Pour les trois baccalauréats, les épreuves sont organisées en deux groupes. A l'issue des épreuves du premier groupe, si le candidat a obtenu une moyenne de 10/20 ou plus, il est déclaré admis. S'il a obtenu une moyenne comprise entre 8/20 et 10/20, il est autorisé à se présenter aux épreuves orales du second groupe. En plus d'une moyenne entre 8/20 et 10/20, le candidat au baccalauréat professionnel doit avoir eu au moins 10/20 à l'épreuve d'évaluation de la pratique professionnelle pour être admis à se présenter au second groupe.

Elève présent : Un élève est considéré comme présent s'il a participé à au moins une épreuve (autre que les épreuves anticipées de français et le sport, pour les séries générales et technologiques).

Taux de réussite : rapport du nombre d'admis au nombre de candidats présentés.

Abréviations

ST2S : Sciences et Technologies de la Santé et du Social

STD2A : Sciences et Technologies du Design et des Arts Appliqués

STI2D : Sciences et Technologies de l'Industrie et du Développement Durable

STL : Sciences et Technologies de Laboratoire

STMG : Sciences et Technologies du Management et de la Gestion

HOT : Hôtellerie



Résultats provisoires à l'issue du premier groupe de la session 2017 du baccalauréat par département

Séries	Allier			Cantal			Haute-Loire			Puy-de-Dôme		
	Présents	Admis	Taux de réussite	Présents	Admis	Taux de réussite	Présents	Admis	Taux de réussite	Présents	Admis	Taux de réussite
Littéraire	273	224	82.1 %	72	55	76.4 %	214	179	83.6 %	537	452	84.2 %
Scientifique	788	627	79.6 %	307	274	89.3 %	647	586	90.6 %	1647	1446	87.8 %
Economique et social	417	325	77.9 %	208	172	82.7 %	427	361	84.5 %	995	839	84.3 %
TOTAL Général	1478	1176	79.6 %	587	501	85.3 %	1288	1126	87.4 %	3179	2737	86.1 %
ST2S	155	131	84.5 %	56	49	87.5 %	98	78	79.6 %	187	162	86.6 %
STD2A	30	30	100%	31	30	96.8 %	.	.		31	31	100%
STMG	174	133	76.4 %	61	49	80.3 %	144	131	91%	457	366	80.1 %
STI2D	136	120	88.2 %	40	32	80%	72	62	86.1 %	244	205	84%
STL	36	33	91.7 %	11	10	90.9 %	19	17	89.5 %	104	92	88.5 %
HOT	25	22	88%		48	45	93.8 %
TOTAL Technologique	556	469	84.4 %	199	170	85.4 %	333	288	86.5 %	1071	901	84.1 %
Production	453	357	78.8 %	227	181	79.7 %	273	220	80.6 %	934	702	75.2 %
Services	368	289	78.5 %	91	72	79.1 %	221	177	80.1 %	620	461	74.4 %
TOTAL Professionnel	821	646	78.7 %	318	253	79.6 %	494	397	80.4 %	1554	1163	74.8 %

Remarques :

- Le champ comprend tous les candidats scolarisés dans l'académie de Clermont-Ferrand quel que soit leur statut (scolaire, individuel, enseignement à distance, apprenti ou formation continue), hors établissements relevant du ministère de l'agriculture.
- Pour le baccalauréat professionnel, seuls les candidats scolarisés dans l'académie de Clermont-Ferrand et qui passent le baccalauréat dans l'académie sont comptabilisés. Les candidats de l'académie de Clermont-Ferrand qui passent l'examen dans une autre académie et les candidats d'une autre académie qui passent l'examen dans l'académie de Clermont-Ferrand ne sont pas intégrés dans les statistiques.
- Les données sont considérées comme provisoires car elles n'intègrent pas les sessions de remplacement du mois de septembre et ne concernent que les résultats du premier groupe.