

## Le musée et l'école, deux partenaires

### FRÉQUENTER- PRATIQUER- S'APPROPRIER

Le CNCS est un lieu privilégié pour mettre en œuvre et accompagner la rencontre de l'art et la culture.

**Le Centre national du costume de scène et de la scénographie (CNCS) est la première structure de conservation, en France comme à l'étranger, à être entièrement consacrée au patrimoine matériel des théâtres.**

Les missions et activités du CNCS sont :

- La constitution des collections
- La conservation des collections (conservation préventive et restauration)
- La valorisation des collections (expositions au CNCS ou à l'international, programme d'activités artistiques et culturelles, visites, ateliers, rencontres...)
- L'étude des collections (constitution d'une documentation spécifique...)
- La transmission d'une mémoire liée aux métiers et talents des créateurs au théâtre.

L'arrêté du 1er juillet 2015 réaffirme l'importance de l'éducation par l'art et pour l'art à l'école.

Que ce soit au travers des enseignements suivis, de projets spécifiques, d'actions éducatives, le Projet d'Education Artistique et Culturelle (PEAC) se fonde sur trois champs d'action indissociables : des rencontres avec des artistes et des œuvres, des pratiques individuelles et collectives dans différents domaines artistiques, et des connaissances qui permettent l'acquisition de repères culturels ainsi que le développement de la faculté de juger et de l'esprit critique.



CNCS Moulins Communauté

## Contributions du CNCS aux cinq domaines de formation constitutifs du socle commun de connaissances, de compétences et de culture :

### Domaine 1 Les langages pour penser et communiquer



Exposition *Barockissimo, Les arts florissants en scène*, salle *Les Indes Galantes*  
© CNCS/ J.M Teissonnier

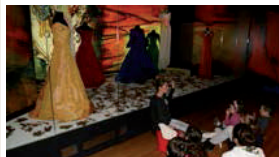
- s'exprimer à l'oral
- prélever des indices dans une vitrine, mettre en relation avec une époque, des usages sociaux
- respecter une écoute attentive
- retenir ou sélectionner des informations
- maîtriser des codes de langages artistiques

### Domaine 2 Les méthodes et outils pour apprendre



- utiliser des ressources comme aides et outils méthodologiques: site du CNCS, ateliers numériques, centre de documentation, livrets-jeu...

### Domaine 3 La formation de la personne et du citoyen



Visite guidée exposition *L'Opéra Comique et ses trésors* © CNCS

- exprimer ses sentiments et ses émotions en utilisant un vocabulaire précis
- découvrir et respecter le lieu et ses codes

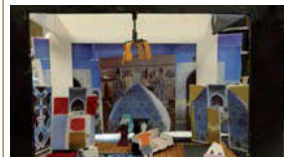
### Domaine 4 Les systèmes naturels et les systèmes techniques



Conservation préventive © CNCS

- découvrir les ateliers de conservation
- appréhender et comprendre les normes de conservation et les états de la matière

### Domaine 5 Les représentations du monde et l'activité humaine



Atelier maquette de décor © CNCS

- développer son jugement et sa sensibilité esthétique
- favoriser la création et l'imagination par l'étude de la scénographie, des costumes et des démarches artistiques

# Propositions de parcours thématiques



## 1/ Le costume

- > Le costume, l'habit, le déguisement, la mode, les codes vestimentaires, les usages sociaux, les différentes fonctions du costume
- > Le costume et l'interprétation (comment le costume favorise l'intégration d'un rôle)
- > Le costume comme élément de langage (les choix des matières ou des tissus en fonction des catégories sociales, les éléments qui permettent de reconnaître un rôle, une fonction, une époque).
- > Le costume dans la démarche de création (costume comme contrainte)
- > La réalisation d'un costume (dessinateur, costumier, ateliers de fabrication, artisans...)



Actéon, 2001, Coll. Christian Lacroix © CNCS

## 2/ Les métiers du musée et du spectacle

- > Les missions du musée : valoriser, conserver, garder la mémoire, constituer des collections, création d'un fonds documentaire spécifique...
- Les ateliers de conservation : conservation préventive, restauration, normes, rangement
- > Le mannequinage : création de support de présentation, travail de reconstitution
- > Le commissaire d'exposition : conception, organisation d'une exposition, choix d'une problématique, choix des œuvres
- > Le scénographe : metteur en scène, création des espaces et des parcours (étapes de réflexion du montage d'une exposition)
- > Les techniciens : création de décors, de revêtement, cimaise, mise en lumière...
- > Les différents artistes du spectacle



Mannequinage de costume © CNCS

## 3/ Les lieux de spectacle

- > Les salles emblématiques en France et à l'étranger : l'Opéra de Paris, la Comédie-Française, la Scala de Milan...
- > Le vocabulaire spécifique : à cours, à jardin, scène à ciel ouvert ou à l'italienne...
- > Les genres de spectacle : théâtre, ballet, opéra (classique, comique...), théâtre de rue...
- > L'évolution des lieux de pratique et des codes de lecture dans le temps



La Comédie-Française, salle Richelieu © Cosimo Mirco Magliocca, coll. Comédie-Française

## 4/ L'histoire des arts

- > Les costumes comme œuvres d'art
- > L'étude d'un courant artistique
- > L'analyse de la scénographie
- > Mise en évidence de codes sociaux en relation avec une période historique
- > Choix des matériaux des costumes en fonction de la position sociale de l'époque
- > Les grandes œuvres du répertoire scénique et des œuvres référentes issues de tous les grands domaines artistiques

Le dossier pédagogique de chaque exposition rend lisible les différentes références possibles avec les 6 domaines de l'Histoire des arts : arts du visuel, arts du son, arts du quotidien, arts du spectacle, arts de l'espace et arts du langage.



Sac de voyage, Collection Noreev © CNCS / P. François

# Le duo visite - atelier de pratique artistique

Le bâtiment, les scénographies originales, les costumes comme véritables œuvres du patrimoine culturel, les ateliers de pratique artistique, les fonds documentaires, font du CNCS un lieu particulièrement riche où l'approche sensible se mêle aux connaissances théoriques.



Atelier de pratique artistique © CNCS / Florent Giffard

## La visite

Quel que soit le type de visite (découverte, thématique, anglophone, costumée...) celle-ci est adaptée au niveau de classe. Elle met en relation des indices prélevés dans une vitrine, des connaissances historiques et culturelles et un vocabulaire spécifique, notamment grâce à la présence d'outils de médiation. Ainsi, une réelle démarche d'investigation est facilitée : questionnement, observation, expérience, description, raisonnement, conclusion.

Un livret-jeu (7-12 ans) est offert à chaque élève de la classe à l'issue de la journée.

Des tablettes conçues en partenariat avec le réseau Canopé et l'Atelier Canopé de l'Allier proposent des parcours pédagogiques, ludiques et interactifs (sous réserve de disponibilité).

## Les ateliers de pratique artistique

Création de costume et d'accessoires, de maquette, pratique théâtrale, expression corporelle, musique et/ou chant : au choix, ces ateliers, menés par des artistes professionnels, prennent appui sur un ou plusieurs éléments de l'exposition. Ils permettent d'avoir une relation directe et sensible avec la pratique artistique et les démarches de création.

Les élèves repartent avec le travail réalisé. Celui-ci peut être poursuivi en classe, ou valorisé dans le cadre de restitution de projet (exposition en classe, présentation en fin d'année...).

## Ressources

- Site du CNCS <http://www.cncs.fr>
- Ateliers numériques (ressources et activités interactives) : <http://crdp-cnccs.ac-clermont.fr>
- Institut Culturel de Google. Consultable sur [g.co/performingarts](https://www.google.com/culturalinstitute/) et sur le site de l'Institut Culturel de Google
- Dossiers et fiches pédagogiques (spécifiques à chaque nouvelle exposition) à consulter sur le site du CNCS, de la DAAC ou envoyés à la demande [pedagogie@cnccs.fr](mailto:pedagogie@cnccs.fr)
- Une visite et une présentation des offres pédagogiques sont proposées aux enseignants du premier et second degré de l'académie de Clermont-Ferrand au début de chaque nouvelle exposition. Une invitation est envoyée via la DAAC à l'ensemble des établissements.



## Ne pas passer à côté de la visite

Il est important que les jeunes puissent prendre véritablement le temps de ressentir le lieu, de s'immerger dans les expositions, de les appréhender avec un prolongement artistique, de débiter des traces personnelles (croquis, photos, jeu dans les espaces de médiation, découverte du livret jeu, utilisation de tablettes...)

### Avant la visite au CNCS

Toujours préparer la venue au musée, éviter l'effet « surprise » qui n'est pas pédagogique.

Préparer les élèves à leur rôle de visiteur, créer les bonnes conditions : écoute, réceptivité, curiosité, imagination, attente de...

Amener les élèves à se questionner : émettre des hypothèses, mettre en relation avec des données recherchées, utiliser des mots clés...

Points de départ possibles : titre, affiche, recherche documentaire, plaquette, parcours des artistes...

### Pendant la visite :

Privilégier d'abord une approche sensible (lieu, atmosphère...) avant l'approche analytique (identification des œuvres).



Exposition Modes ! A la ville, à la scène ! © CNCS / Florent Giffard

### Après la visite :

Raconter la visite : se mettre en situation d'échanges (organisation, liberté de parole, écoute de l'autre...).

Reconstituer le déroulé de la journée à l'aide de photos réalisées sur place. Classer les œuvres vues durant la visite. Organisation au sein de la classe d'une petite exposition avec l'ensemble des réalisations : production de l'atelier de pratique, photo souvenir scénographiée...

Lire et compléter le livret-jeu.

Evaluer les données de la tablette.

Réaliser une page du livret « Mon parcours artistique et culturel » : exprimer son ressenti et l'illustrer.

## Infos pratiques

### REPAS / PIQUE-NIQUE

Il est possible de pique-niquer en extérieur sur les espaces verts du CNCS.

Un chapiteau chauffé situé à l'extérieur est accessible sur demande préalable obligatoire.

Le Café-Brasserie décoré par Christian Lacroix au CNCS accueille également les groupes pour des déjeuners pris sur place ou des paniers repas sur réservation : 04 70 20 76 20 et [lerestaurant@cncs.fr](mailto:lerestaurant@cncs.fr).

### TRANSPORT

**SNCF** : gare de Moulins-sur-Allier située à environ 30 mn à pied ou par le bus ligne D.

Consulter les forfaits SNCF pour les groupes scolaires : [www.sncf.com/fr/services/groupe/scolaires](http://www.sncf.com/fr/services/groupe/scolaires)

**KEOLIS** : pour les transports en autocar de l'Allier et du Puy de Dôme, possibilité de bénéficier de tarifs avantageux sur des créneaux horaires précis (exemple : entre 9h et 16h). Contact : Odile Revéret - 04 70 30 51 52 - [odile.reveret@keolis.com](mailto:odile.reveret@keolis.com)

**ALEO** : réseau de bus de l'agglomération de Moulins. Ticket « aléo groupe » 21€ aller-retour de 10 à 30 personnes. Ligne D- arrêt CNCS Contact : [contact.aleo@ratpdev.com](mailto:contact.aleo@ratpdev.com) - 04 70 20 23 74

## Contacts

### Centre national du costume de scène

Quartier Villars,  
Route de Montilly  
03000 Moulins  
04 70 20 76 20  
[www.cncs.fr](http://www.cncs.fr)

### Médiation public scolaire

Sandra Julien  
[pedagogie@cncs.fr](mailto:pedagogie@cncs.fr)

### Réservations

Geneviève Gardette  
[ggardette@cncs.fr](mailto:ggardette@cncs.fr)  
04 70 20 74 79

### Professeurs correspondants culturels de l'Éducation Nationale :

**Géraldine Schoenher**  
[geraldine.schoenher@ac-clermont.fr](mailto:geraldine.schoenher@ac-clermont.fr)

**Lionel Olivier**  
[lionel.olivier@ac-clermont.fr](mailto:lionel.olivier@ac-clermont.fr)