

**ACTIVITÉ 1/ Pour produire, l'entreprise a besoin de facteurs de production**

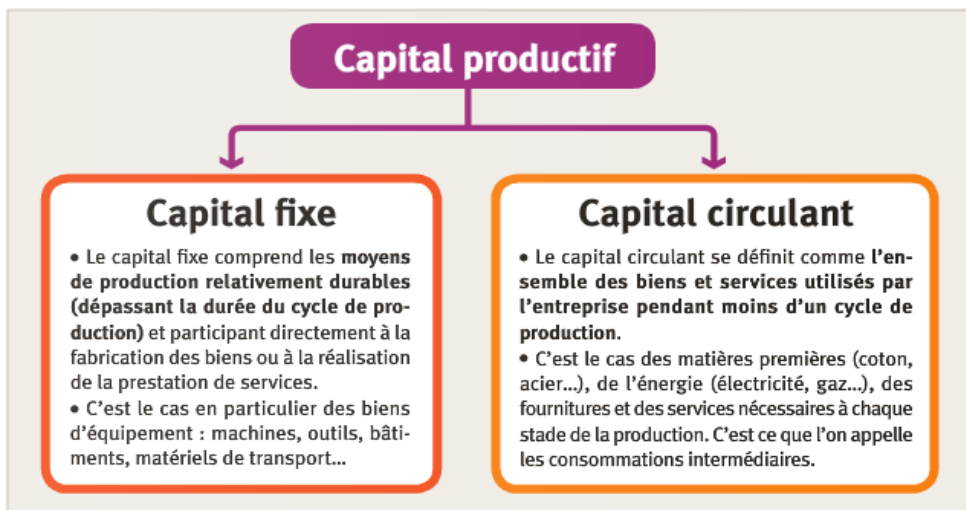
**→ document 1 : Quels sont les principaux facteurs de production ?**

**L**es facteurs de production correspondent aux ressources utilisées par une unité productive pour produire des biens et des services. On parle de facteurs de production pour faire référence à une ressource qui n'est pas détruite au cours de la production. Par exemple, les travailleurs utilisent des machines à coudre pour faire des chemises à partir de tissu ; les travailleurs et les machines à coudre sont des facteurs de production, mais pas le tissu. Une fois que la chemise est fabriquée, un travailleur et une machine à coudre peuvent être utilisés pour faire une autre chemise ; mais le tissu utilisé pour faire une chemise ne peut pas être utilisé pour en faire une autre.

Les principaux facteurs de production sont le travail et le capital. Le travail est l'ensemble des travailleurs de l'économie et le capital fait référence à des ressources « créées » telles que des machines et des bâtiments.

Paul Krugman et Robin Wells, *Microéconomie*, éd. De Boeck, 2009.

**→ document 2 : Les deux types de capital productif**



Source : Site Internet de l'Insee. [www.insee.fr](http://www.insee.fr)

**Q1/ Soulignez dans le document 1 la définition complète d'un facteur de production**

**Q2/ Quels sont les deux facteurs de production ? Définissez-les ci-dessous.**

1).....

2) .....

**Q3/ Pourquoi le capital circulant n'est-il pas un facteur de production ?**

.....  
 .....  
 .....

**→ Document 3 : 55 secondes pour un Big Mac**

*Créé pour la première fois dans un restaurant franchisé de Pennsylvanie en 1967, le hamburger à trois étages n'a pas changé de recette.*

*Il se vend chaque année à 900 millions d'exemplaires dans le monde entier, dont 550 millions aux États-Unis. S'il n'est pas le produit le plus vendu, il est celui qui pèse le plus lourd dans les recettes de McDonald, avec 12 % des ventes totales.*

*74,5 grammes de petit pain. 6 cm de hauteur. 9,6 cm de diamètre. Fait de farine (de blé de force, riche en protéines : 13,5 à 14,4 % de gluten, contre 11,5 à 13,5 % pour la baguette), eau, sel, levure, grains de sésame et sucre (il permet de caraméliser légèrement les pains à la cuisson).*

*Cheddar : 14,2 grammes. Salade : 2 fois 14 grammes. Oignons : 2 fois 3,5 grammes. Viande : 2 fois 45 grammes.*



*Sauce : 2 fois 10 millilitres. Cornichons : 2 tranches.*

*Au McDo de Gonesse, dans la banlieue parisienne, il faut à Adama (chez McDo tout le monde s'appelle par son prénom) un peu plus de 2 minutes pour préparer six Big Mac. Si nécessaire, les opérations se décomposent entre trois personnes : il suffit alors de 1 minute 30 pour préparer un*

*plateau de six Big Mac. Le pain est toasté sur un grilloir en 35 secondes, la garniture déposée en 50 secondes, les tranches de viande congelées (en simultané) cuites (69° à cœur) en 43 secondes sur des plaques électriques, le Big Mac emballé en 30 secondes dans une boîte en polystyrène.*

*Un nouveau procédé aux États-Unis permet de préparer un Big Mac en 55 secondes.*

*Vincent Noco. « Les Objets du siècle ». Libération, décembre 1999. document actualisé en 2008.*

**Q4/ Repérer l'ensemble des facteurs nécessaires à la réalisation d'un Big Mac et compléter le tableau ci-dessous :**

| ..... | CAPITAL ..... |               |
|-------|---------------|---------------|
|       | Capital ..... | Capital ..... |
|       |               |               |

## ACTIVITÉ 2/ Comment mesure-t-on la richesse créée par une entreprise ?

### → Document 4 : la valeur ajoutée, l'indicateur de richesse créée par l'entreprise

« La production d'une entreprise [...] comprend tous les biens et services qu'elle vend. Elle est, dans la quasi-totalité des cas, supérieure à sa contribution réelle à la création de richesses car elle comprend les biens et services qu'elle a achetés et donc qu'elle n'a pas produits. Il est donc nécessaire d'utiliser la notion de valeur ajoutée, qui se calcule en soustrayant à la valeur de la production le montant des achats de biens et de services (les consommations intermédiaires) qui sont entrés dans le processus de production. Pour mesurer la production totale d'un pays, il est donc nécessaire de faire la somme des valeurs ajoutées et non celle des productions pour ne pas comptabiliser plusieurs fois les mêmes biens et services. Les deux indicateurs les plus fréquemment utilisés sont le produit intérieur brut (PIB) et le produit national brut (PNB). Le PIB est la somme des valeurs ajoutées réalisées par les entreprises et administrations résidant sur le territoire national, quelle que soit leur nationalité. »

■ Marc Montoussé, « La production, fruit du capital et du travail », *Comprendre l'économie – 1 Concepts et mécanismes*, Cahiers français n°315, La Documentation française, 2003.

**Q5/** Comment peut-on mesurer la production d'une entreprise ? Pourquoi doit-on retenir la valeur ajoutée ?

**Q6/** Écrivez ci-dessous la formule permettant de calculer la valeur ajoutée.

**Q7/** Soulignez dans le texte la définition du PIB.

**Exercice :** l'entreprise Tablesolid réalise des tables en bois massif. L'an dernier, elle en a fabriqué et vendu 250. Chaque table est vendue au prix de 1 000 €. Pour réaliser ces tables, Tablesolid achète le bois débité à la scierie voisine pour une somme de 50 000 €. Elle a aussi besoin de se procurer du vernis, des fournitures diverses et de l'électricité pour un montant de 20 000 €. Ses deux salariés lui ont coûté 40 000 €.

Quelle est, parmi les 4 options suivantes, celle qui révèle le supplément réel de richesse apporté par cette entreprise à la société ? Justifiez votre réponse.

Option 1 : 250 tables à 1 000 €, soit 250 000 €

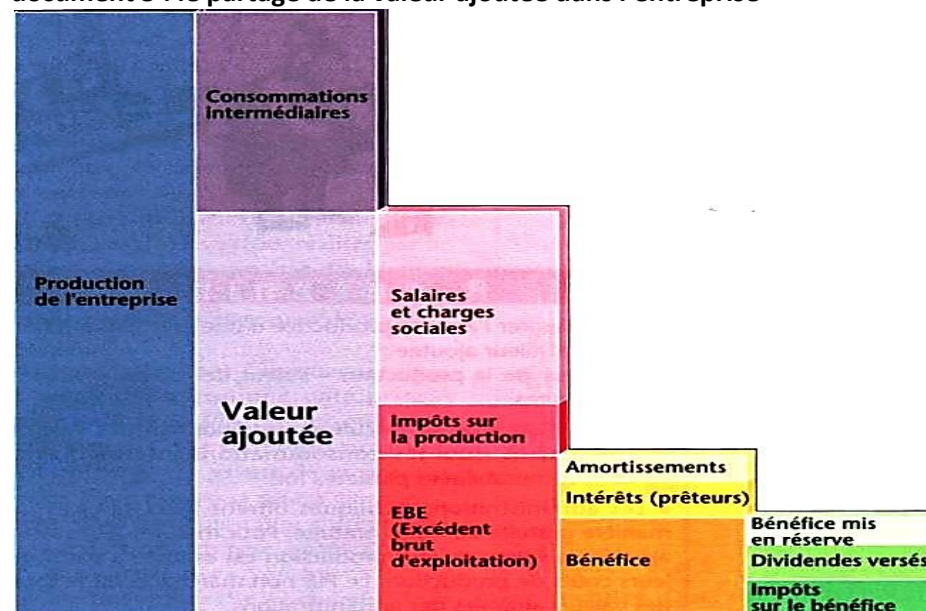
Option 2 : le total des ventes moins le bois, le vernis, les fournitures et l'électricité, soit (250 000 – 70 000) 180 000 €

Option 3 : le total des ventes moins les achats de biens et services ainsi que le coût du personnel, soit (250 000 – 70 000 – 40 000) 140 000 €

Option 4 : les salaires et cotisations sociales versées aux deux salariés, soit 40 000 €

## ACTIVITÉ 3/ A quoi sert la valeur ajoutée ?

### → document 5 : le partage de la valeur ajoutée dans l'entreprise



**Q8/** A quel endroit du schéma retrouve-t-on le profit de l'entreprise ? Ajoutez-le.

**Q9/** A quelle condition l'entreprise réalise-t-elle un profit ?

**Q10/** Quels sont les agents économiques qui se partagent la valeur ajoutée ?

**Q11/** A quoi, selon vous, l'entreprise va-t-elle utiliser son bénéfice mis en réserve ?