

## Intégrer un livre d'activités dans un cours de PSE

Par définition, le manuel scolaire met en œuvre un programme d'enseignement pour un niveau donné. Il est conçu par des professionnels pour répondre aux besoins des élèves, des professeurs et des parents.

### Objectif :

- . Améliorer l'utilisation d'un livre d'activités en PSE

# Sommaire

- ✓ **Typologie**
- ✓ **Un Manuel scolaire. Quel intérêt ?**
- ✓ **Avant de choisir son manuel**
- ✓ **Quelques conseils d'utilisation du manuel**
- ✓ **Pédagogie préconisée en PSE**
- ✓ **Quels critères pour choisir un manuel ?**
- ✓ **Les langages employés**
- ✓ **3 langues sont utilisées dans l'apprentissage**
- ✓ **Comment favoriser l'apprentissage ?**
- ✓ **Lire pour prélever des informations**
- ✓ **Travail sur les langues utilisées dans une page de manuel de PSE**

# Typologie 1

## Un manuel qui propose un ensemble d'informations et synthétise les connaissances avec des exercices d'application

### 3 Les plans de santé

- Les plans de santé ont pour but la **promotion de la santé**. Ils regroupent des actions sanitaires et sociales qui sont mises en œuvre pour préserver ou améliorer l'état de santé des individus sous l'impulsion du ministère de la Santé. Ils cherchent à agir sur le comportement des individus pour leur permettre une meilleure maîtrise de leur santé.
- Les plans de santé peuvent concerner l'ensemble de la population comme le plan sommeil, ou seulement certaines **populations cibles** comme le plan « santé des jeunes ».
- Un plan santé est structuré à partir de besoins identifiés en actions coordonnées qui répondent à l'objectif fixé. Par exemple, partant du constat que les individus vivent plus longtemps, le plan « bien vieillir » a pour objectif d'améliorer la qualité de vie des personnes âgées. Parmi les actions mises en place, l'une favorise les activités physiques et une alimentation adaptée, une autre favorise la solidarité intergénérationnelle. L'Institut national de la prévention et de la santé (**INPES**) est le principal acteur des plans de santé. Chaque plan de santé est évalué pour mesurer son efficacité.

Ce nouveau manuel en couleurs, conforme au nouveau programme, est abondamment illustré afin d'aborder la PSE à travers l'étude de documents.

### Points forts

Des questions sur chaque document.

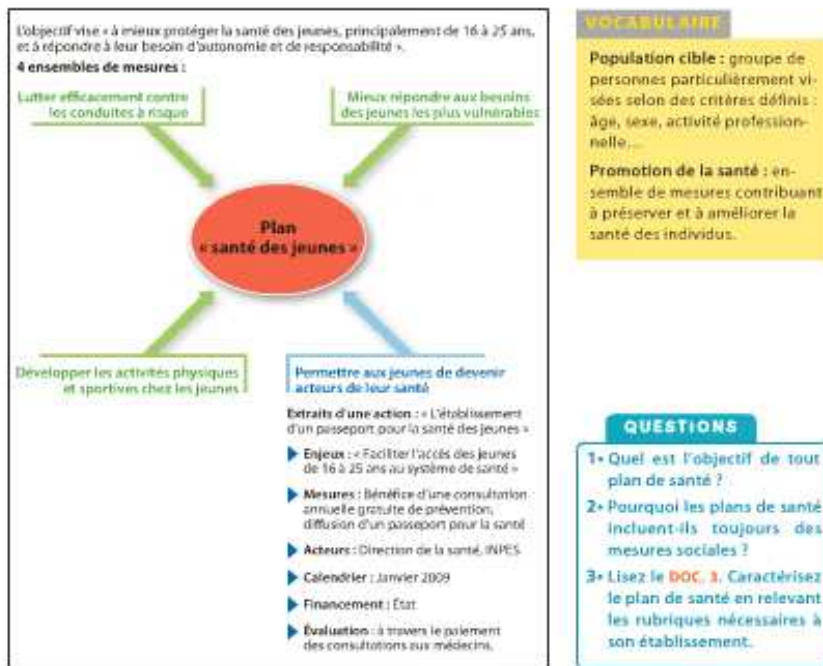
Des pages documentaires thématiques.

Des doubles pages avec des synthèses : résumé + schéma

### Structure d'un chapitre

Chaque chapitre est composé de 8 pages :

- Deux doubles pages introduisant les **notions du cours**.
- Une **page documentaire** pour zoomer sur un thème particulier.
- Une **page "L'essentiel"** composée d'un résumé et d'un schéma bilan.
- Deux pages d'**exercices** aux objectifs variés.
- En fin d'ouvrage, **un lexique illustré** définit les mots clés à connaître.



Un manuel d'exercices ou livre d'activités  
sous forme de fiches à compléter  
L'élève écrit sur le livre

## Typologie 2

Destinés aux élèves préparant un Bac Pro en 3 ans, les nouveaux cahiers couvrent le nouveau programme de la classe de seconde professionnelle.

Les cinq modules de formation déclinés en 15 chapitres abordent les domaines de la santé et de l'environnement économique.

À partir de **situations issues de faits d'actualité ou d'expériences de la vie quotidienne**, chaque chapitre privilégie **la méthodologie de résolution de problèmes**.

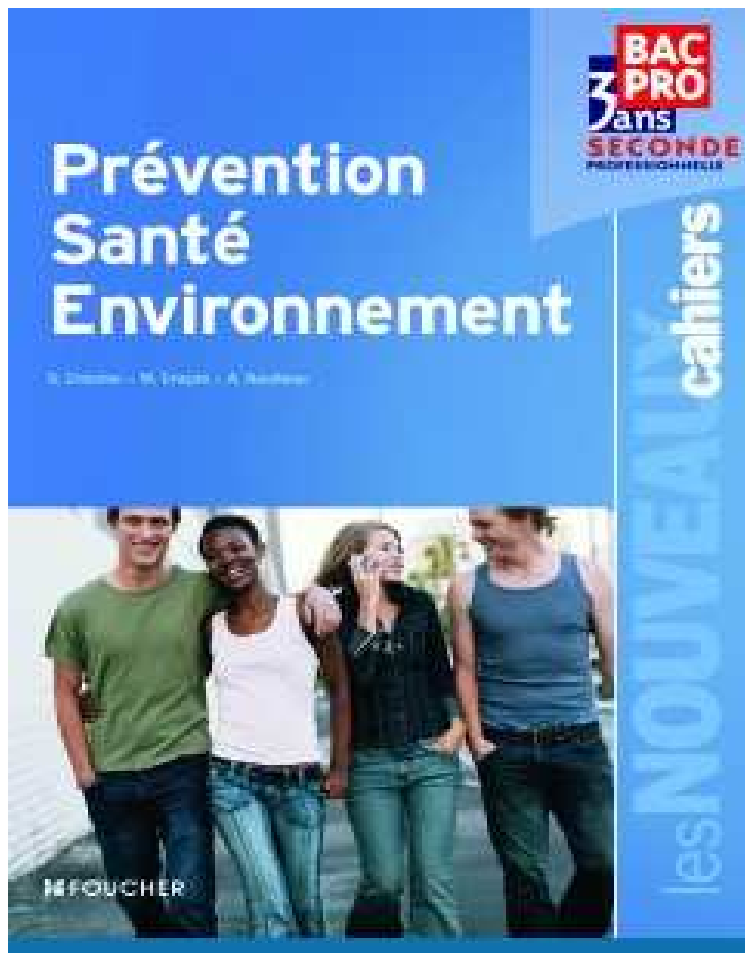
Cette **démarche inductive** permet à l'élève :

- d'analyser la situation proposée
- de mobiliser des connaissances - de proposer des solutions

En fin de chapitre, un mémo offre une synthèse des **notions essentielles à retenir**.

Dans la rubrique « **À vous de jouer** », l'élève peut, grâce à des exercices ludiques, réviser les connaissances acquises.

L'ouvrage est composé de feuilles détachables, ce qui permet à l'enseignant de définir **sa propre progression pédagogique** en fonction du public et du contexte.



## Un Manuel scolaire. Quel intérêt ?

ETUDE DE L'IUFM DE PARIS PUBLIÉE SOUS LE TITRE « **DES MANUELS ET DES MAÎTRES** »

L'utilisation des manuels entraîne de meilleurs résultats et une plus grande autonomie des élèves.

De 1995 à 1999, tous les élèves de **63 classes de CP au CM2**, à Paris, en Ile-de-France et en province, ont été dotés de manuels choisis par leurs enseignants et travaillent avec. Les constats des enseignants, au terme de l'expérience, sont significatifs.

Réponse des enseignants

	Oui	Non
Moins de photocopies sont effectuées	78 %	22 %
Les élèves ont plus d'autonomie	66 %	34 %
Les enfants réalisent un meilleur travail	68 %	32 %
Les enfants réussissent mieux	70 %	30 %

- . **70% des élèves réussissent mieux,**
- . **66% ont plus d'autonomie, et**
- . **78% des professeurs effectuent moins de photocopies.**

## Avant de choisir son manuel

- ✓ Choisir un manuel n'est pas forcément chose aisée. Tous les enseignants le disent : on ne connaît vraiment un manuel que quand on l'a "essayé".
  
- ✓ Quelques suggestions peuvent être faites :
  - Pour prendre connaissance de la structuration de l'ouvrage, de la répartition des contenus, de la répartition des rubriques, la lecture du **sommaire** s'impose.
  - Prendre connaissance des intentions des auteurs, via la préface, l'introduction ou la **présentation de l'ouvrage**, s'avérera également très utile pour situer "pédagogiquement" le manuel.
  
- ✓ Mais quand il y a plusieurs spécimens à consulter cela peut poser **des problèmes de temps**. Les équipes pédagogiques peuvent pratiquer une répartition des manuels à examiner, en s'arrangeant pour que chaque professeur ait examiné au moins 2 livres, bénéficiant ainsi de regards croisés... Une solution à essayer.

## Quelques conseils d'utilisation du manuel

"Le manuel peut donner l'impression d'emprisonner, c'est vrai mais ....

- ✓ il donne aussi beaucoup d'idées ...
- ✓ les élèves doivent savoir l'utiliser parce que c'est ce qu'on est censé leur apprendre
- ✓ le manuel doit conduire l'enseignant à se dire :

"J'ai là une matière qui correspond à ce que l'on me demande d'enseigner mais à partir de là, je peux partir dans telle ou telle direction, je peux utiliser mon manuel comme je veux. Je pars du début ou bien je commence avec des textes qui sont à la fin, le tout c'est d'être responsable ce que l'on veut, de savoir l'expliquer, de savoir le justifier constamment en fonction d'**objectifs précis**, en fonction d'une **démarche que l'on maîtrise** et donc d'un enseignement qu'on met en place avec l'aide du manuel, c'est une aide importante."

# Conseil 1

## Préparer son cours avec un manuel

- ✓ C'est un **gain de temps** car il évite d'avoir à chercher tous les documents, tous les exercices....
- ✓ La **structure** du manuel est étudiée pour proposer à l'enseignant des outils d'animation de cours, selon une progression pédagogique déjà validée par les enseignants-auteurs et par l'éditeur auprès d'autres enseignants.
- ✓ L'enseignant dispose, avec chaque manuel, d'un **livre du professeur** : il peut être un véritable mode d'emploi du manuel, et permet alors d'en tirer le meilleur parti.
- ✓ C'est un outil susceptible **d'actualiser la formation** théorique de l'enseignant et d'alimenter sa réflexion didactique.
- ✓ De plus en plus d'éditeurs proposent sur leurs sites tout ou partie des **guides pédagogiques** de leurs manuels : à vous d'aller y chercher l'information dont vous avez besoin.



## Conseil 2

### Familiariser ses élèves avec le manuel

Utiliser un manuel en classe, c'est familiariser les élèves avec lui. Le manuel jouera pleinement son rôle de "facilitateur" pédagogique si l'enseignant le présente aux élèves :

- ✓ le titre, la quatrième de couverture : quelles informations apportent-ils sur le contenu des manuels ?
- ✓ le sommaire : à quoi sert-il ? comment sont repérés les leçons ? les indices qui permettent de les classer (ex : couleurs des modules) ?
- ✓ l'avant-propos : que dit-il ? s'adresse-t-il au maître ou à l'élève ?
- ✓ la maquette intérieure : comment repérer la leçon, les documents, les exercices ? à quoi servent les encadrés ? pourquoi certains textes sont-ils en gras, en italique ? comment repérer les consignes ?

Témoignage d'un enseignant : "Je consacre en début d'année une leçon à la découverte du manuel. Nous apprenons à lire et à comprendre la table des matières. J'explique la signification des codes couleurs, comment chercher des notions ou des illustrations..."

*Cette familiarisation des élèves avec le manuel est particulièrement importante : elle est un atout pour les élèves dans l'acquisition de l'autonomie pilier du socle commun.*

## Conseil 3

### Différencier la pédagogie

Le professeur peut procéder à une pédagogie différenciée, comment ?

- ✓ Faire travailler une partie de la classe en autonomie, pendant qu'il s'occupe d'un petit groupe d'élèves, pour reprendre une notion mal comprise ou pour travailler un autre sujet
- ✓ Faire travailler les élèves en groupes de niveau, qui avanceront à des rythmes différents, soit au contraire en regroupant des élèves en petits groupes de niveau hétérogène, de façon à stimuler les plus en difficulté
- ✓ Individualiser la progression passe très souvent par une explication "autrement" de ce qui a été expliqué à un groupe d'élèves tant ceux-ci parfois ne comprennent pas les mots

## Pédagogie préconisée en PSE

Un élève est compétent lorsque, confronté à une situation-problème inédite, il fait appel à certaines ressources. La notion de *ressources* est au centre de la compétence puisque ce sont elles qui sont mobilisées pour résoudre la situation. Sans ressources, pas de compétence. Mais il ne suffit pas de " posséder " ces ressources, encore faut-il les " mobiliser ". Cela signifie que l'élève doit pouvoir analyser la situation à laquelle il est confronté, sélectionner les ressources, et les utiliser de manière coordonnée.

On pourrait faire émerger une série de caractéristiques des manuels d'**aujourd'hui**, ils :

- ✓ **organisent des situations-problèmes** ;
- ✓ **font exploiter des ressources variées** ;
- ✓ **rendent l'élève plus actif**, en structurant l'apprentissage autour d'activités qui lui permettent de réaliser des productions ;
- ✓ **favorisent une évaluation centrée sur l'élève**, en les associant à l'évaluation de leurs apprentissages et de leurs productions ;
- ✓ **visent la structuration par l'élève des acquis nouveaux**, en prévoyant des moments de synthèse dans une perspective d'intégration et de transfert ;
- ✓ **visent la recherche de sens dans chaque apprentissage** en aidant à évoquer les situations de vie professionnelle, sociale ou personnelle dans lesquelles l'élève va pouvoir mobiliser ses compétences.

## Quels critères pour choisir un manuel ?

- ✓ prix
- ✓ typographie et iconographie
- ✓ couleurs ou non
- ✓ totalité du référentiel
- ✓ objectifs et compétences mises en œuvre
- ✓ bibliographie, index, références de sites Internet
- ✓ lexique ou « mots clés » à retenir par thème
- ✓ diversité des supports pédagogiques (article, graphique, schéma, image, site, référence vidéogramme, ...)
- ✓ Qualité des documents et des articles, mise à jour et références
- ✓ diversité des exercices ( rédiger, cocher, flécher, compléter un tableau, classer, souligner ...) et adaptation au niveau de l'élève
- ✓ Une ou plusieurs démarches pédagogiques
- ✓ évaluations formatives : *“pour transférer ou aller plus loin”*.
- ✓ situations ou problématiques préétablies au départ ou non

## Les langages employés

Pour que les élèves soient capables d'élaborer un raisonnement, le professeur doit les aider à augmenter leur capacité linguistique

- En préalable que veut dire "savoir lire" ? Est-ce "savoir tout lire" ?

Des enseignants ont été soumis à plusieurs extraits de textes (phrases très longues, vocabulaire spécifique ...) qui ont provoqué différentes réactions : soupirs, "moi, je laisse tomber". Un peu plus, nous aurions cru entendre nos élèves quand nous leur distribuons un document !

- Il a été conclu que :

✓ **Le langage**, c'est tout ce qui permet de communiquer, exemple :

o pour un texte : la didactique, les légendes, les questions, les consignes, les documents

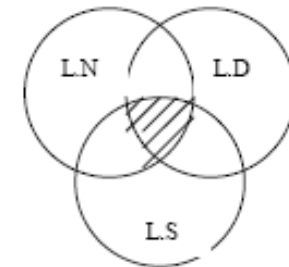
o pour l'image : les dessins, les schémas, les reproductions

✓ **La langue**, c'est un système organisé à partir de :

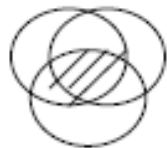
o syntaxe, lexique, rythme, sonorités, accentuations à l'oral

## 3 langues sont utilisées dans l'apprentissage

- ❑ la langue **naturelle** : celle de tous les jours
- ❑ la langue **disciplinaire** avec son contenu : le vocabulaire de la matière que l'on prend le temps d'expliquer (biorythme, alimentation, électrisation)
- ❑ la langue **scolaire** : la langue du professeur, celle de "l'allant de soi" que l'on emploie sans forcément vérifier que l'élève connaît. La langue de l'école n'est pas la langue "de la vie" et n'a donc pas forcément de sens pour l'élève (cardio-vasculaire, compétence transversale, obj.Opérationnel, tissu ....)



Plus la zone hachurée est importante, plus l'élève **SAIT**



« **bon** » élève qui réussit



« **mauvais** » élève en difficulté

Pour lutter contre "l'allant de soi" **il faut faire reformuler et combiner l'oral et l'écrit**

## Comment favoriser l'apprentissage ?

L'élève doit LIRE + ECRIRE + PARLER

- ✓ En cela le **travail à 2**, ou **en groupe** est particulièrement intéressant : il y aura lecture des consignes, reformulation, discussion, échanges pour convaincre, rédaction de ce qui sera consigne ou rapporté .
- ✓ Encore faut-il que tous les membres du groupe participent, pourquoi ne pas envisager 80 % de la note **validant le travail collectif** et 20 % validant le travail individuel évalué par les autres membres du groupe : reconnaissance du travail fourni, de l'implication, ou tout autre modulation de la note de façon à tenir compte du travail de groupe.
- ✓ **Varier les supports d'apprentissage** permet également de toucher plus d'élèves.

## Travaux possibles sur document : Lire pour prélever des informations

Degré de complexité croissant pour l'élève

- ✓ 1er niveau : prélever une information **isolée** dans un document
- ✓ 2ème niveau : prélever des informations **successives** demandées dans le même ordre que trouvées dans le document
- ✓ 3ème niveau : prélever des informations **dispersées** dans **un même** document
- ✓ 4ème niveau : prélever des informations **dispersées** dans **2 ou plusieurs** documents de **même nature**
- ✓ 5ème niveau : prélever des informations **dispersées** dans des documents de **nature différente** (texte + photos ... )

Pour les niveaux 4 et 5, il est souhaitable de **travailler par groupe**



## Travail sur les langues (naturelle, disciplinaire, scolaire) utilisées dans une page de manuel de PSE

Ce travail permet

- ✓ d'évaluer l'importance de chacune des 3 langues rencontrées
- ✓ d'avoir un regard plus "affûté" sur le contenu d'un manuel
- ✓ de vérifier la clarté de certains "mots-clés" !
- ✓ de vérifier 'sa compatibilité' avec les sections (industrielle ou tertiaire)
- ✓ de repérer si les situations "parlent" aux élèves. Mais attention, elles peuvent être trop froides : tellement loin de leur préoccupation, ou trop chaudes : tellement près d'eux qu'ils s'interdisent de parler (ex : insister et répéter les dangers du diabète en présence d'un élève souffrant de la maladie)

- ✓ Est-ce que les inspecteurs sont favorables à l'utilisation des manuels scolaires ?
  - ✓ Dans quelles conditions ?

Jules FERRY, circulaire aux recteurs – 7 octobre 1879

« Vous parvenez peu à peu à faire abandonner par les intéressés les deux sortes de mauvais livres dont il faut que nos écoles se défassent : d'une part le livre vieilli ....; et d'autre part, **le livre trop commode, où le maître trouve sa leçon toute faite, questions et réponses, devoirs et exercices, le livre qui dispense le maître d'expliquer et l'élève de comprendre, en substituant à l'imprévu de la classe parlée et vivante les recettes de l'enseignement systématique** ».