

Anglais

CRPE 2009

Bilan

- ❖ Nature de l'épreuve
- ❖ Modalités de passation
- ❖ Quelques éléments statistiques
- ❖ Rapport sur l'épreuve
- ❖ Comparaisons - graphiques

► Nature de l'épreuve orale

L'épreuve a eu pour objectif de vérifier et d'évaluer les compétences suivantes :

1- Compétence de compréhension d'un texte écrit.

Dans un 1^{er} temps le candidat est invité à présenter librement les informations essentielles contenues dans le texte. En général les textes s'articulent autour de quatre, cinq points porteurs de sens.

2- Compétence de compréhension orale, des questions posées par le jury.

3- Compétence de production orale :

*qualité de la présentation des idées prélevées dans le texte (compte-rendu construit, argumenté, analysé),

*qualité de la réactivité aux questions posées : pertinence des réponses, élargissement du propos, appréciation de la prise de risque, aisance langagière.

4- Qualité des outils linguistiques :

*la phonologie (chaîne parlée – rythme – système des sons),

*la syntaxe (correction grammaticale – mise en œuvre d'articulateurs),

*le lexique (justesse – richesse).

5- Qualité de lecture (aisance – phonologie – expressivité par rapport au sens) – les critères retenus pour le choix du passage à lire ont été : dialogues – questions – chiffres – lexique pouvant être utilisé dans une séance en primaire.

6- Aisance : fluidité qui lors des prises de parole du candidat a permis de donner une certaine authenticité à ses interventions et permettre un échange soutenu.

► Modalités de passation

- ◆ Chaque jury est constitué de 2 enseignants.
- ◆ En amont de l'épreuve :
 - des documents « supports » -
Articles de journaux, de magazines, extraits de textes - ont été étudiés par une commission de l'Académie de Clermont-Ferrand – ils ont fait l'objet de la rédaction de propositions d'exploitation (les axes forts du texte – les questions principales à poser aux candidats – les élargissements possibles) afin d'assurer un consensus d'évaluation entre les examinateurs, ceci dans un souci d'équité par rapport aux candidats.
 - Une grille d'évaluation faisant apparaître les principaux items vérifiés a été élaborée
(cf. Nature de l'épreuve orale).
- ◆ Un sujet par ½ journée, impliquant un confinement des candidats.

Préparation : 30 mn		
Passage : 20 mn		
1/Présentation du compte rendu : 5 mn	2/Lecture : 2 mn environ dont 1 mn de préparation silencieuse du passage donné à lire.	3/Questions : 13 à 14 mn environ
Délibération du jury : 10 mn		

► Quelques éléments statistiques

Nombre de candidats présents	
<u>248 candidats présents/ 253</u>	
Garçons = 35	Filles = 213
14,11%	85,89%

Résultats chiffrés

- ◆ Note la plus faible,
- ◆ Note la plus élevée,
- ◆ Note moyenne globale obtenue,
- ◆ Nombre de candidats ayant obtenu une note supérieure à la moyenne,

BILAN

Concours de recrutement de Professeur des écoles : Epreuve d'Anglais

- ◆ Pourcentage des candidats ayant obtenu une note supérieure à la moyenne.



Note la plus faible obtenue	0,5/20
Note la plus élevée obtenue	20/20
Moyenne des notes obtenues	9,99
Nombre de candidats ayant obtenu la moyenne	121 sur 248
Pourcentage des candidats ayant obtenu la moyenne	48,79 %

Nombre de candidats par tranche de notes obtenues et représentation en pourcentage



Notes	0 à 4,9	5 à 7,9	8 à 9,9	10 à 11,9	12 à 13,9	14 à 15,9	16 à 20
Nombre candidats	26	67	34	28	37	23	33
% de candidats	10,49%	27,01%	13,71%	11,29%	14,92%	9,28%	13,30%
Moy/points dans la tranche	M=3,18	M=6,19	M=8,59	M=10,21	M=12,73	M=14,67	M=18,21

► Rapport sur l'épreuve

Type de document support :

Les sujets étaient principalement liés au thème de l'école ou à une question d'actualité. Il s'agissait essentiellement d'articles extraits de grands journaux ou de journaux en ligne.

Titre des sujets proposés :

Older and wiser students	Parents 'teaching themselves to avoid bullies'
People power vital to climate deal	Web content disturbing children
Why do we exclude five-year-olds?	At Va.School Cafeteria, It's Fine to Mix It Up
Goodbye "School"-here comes the new "learning experience"	The real reason to teach
The Kidnapping of Summer Break	

RAPPORT DE JURY

❖ Concernant les prestations des candidats

Facteurs de réussite

En transversal

- attitude générale du candidat, courtoisie, politesse
- Volonté, dynamisme, envie de réussir
- Faculté d'analyse et esprit critique
- Réflexion personnelle, implication
- Elocution : articulation, intelligibilité
- Capacité à prendre du recul par rapport au texte
- Capacité à ouvrir le débat et à rentrer en communication
- Vision réaliste des sujets abordés
- Repères culturels (*utiles sur les sujets abordant le thème de l'Apartheid ou de la ségrégation raciale aux USA*)
- Stratégies de compensation et de contournement
- Richesse du vocabulaire et rigueur syntaxique

En général, **les candidats qui ont obtenu les résultats les meilleurs** sont ceux qui ont su :

→ *Lors du temps de présentation :*

- **donner le type de source** (lexique de l'identification des sources et non uniquement lire la source)
- **restituer les informations essentielles**, présentées à partir d'un plan clair, annoncé et dont le développement qui s'en suit est approprié,
- **illustrer leur présentation** d'exemples pris dans le texte ou/et liés à leurs propres connaissances du sujet - à leur culture personnelle, à leur expérience professionnelle, à leur expérience en tant que parent...
- **analyser, argumenter, donner leur avis** personnel et parfois proposer des pistes pour un élargissement ultérieur, sur lequel les examinateurs ont en général le souci de « rebondir »
- **apporter une réflexion** par rapport au domaine de l'école, en lien avec le thème du document, puis des questions,
- **utiliser un lexique approprié** au propos, et varier l'expression par des synonymes,
- **s'exprimer en se détachant de leurs notes**, en évitant au maximum la lecture des notes

BILAN

Concours de recrutement de Professeur des écoles : Epreuve d'Anglais

- **utiliser à bon escient les connecteurs textuels.**

→ Lors de la lecture :

- **assurer une lecture expressive**, en respectant les groupes de souffle qui donnent sens au contenu, et en respectant les spécificités de la langue anglaise (intonation descendante en fin de phrase par exemple).
Bon nombre de candidats ont eu le souci de préparer la lecture en séparant les groupes de souffle et en marquant les accents de phrase.

Il est à noter que les candidats qui ont commis une erreur au niveau syntaxique ou phonologique et qui ont apporté d'eux-mêmes une remédiation, ont été perçus comme attentifs à leur production et ainsi considérés en voie de perfectibilité.

→ Lors de l'échange :

- **être réactifs lors de l'échange** en conservant la parole sur un temps "long", permettant au jury d'apprécier la fluidité du langage et la qualité phonologique. Ces candidats ont parfois d'eux-mêmes apporté des précisions culturelles ou civilisationnelles liées au thème abordé, attestant ainsi de leur intérêt pour les pays de langue anglaise ou pour les thèmes de société en général. Si cette donnée n'a pas été envisagée par le candidat, le jury a pu, par ses questions, amener le candidat à répondre à des faits liés à la culture d'un pays anglophone, ou aux événements d'actualité.
- **donner un véritable avis étayé** en faisant appel de manière pertinente à leur expérience personnelle.
- **se montrer combatif** dans l'échange, sans chercher uniquement à « imaginer la bonne réponse ».

Facteurs d'échec

En transversal

- attitude générale du candidat : soupirs, agressivité
- Passivité, lenteur, mollesse
- Manque d'ouverture d'esprit
- Manque de recul par rapport au sujet
- Réponses brèves et évasives
- Vision « angélique » des sujets abordés
- Etroitesse d'esprit, propos non nuancés (*notamment sur le thème de l'éducation*)
- Culture générale défailante ou insuffisante
- Niveau de langue insuffisant

BILAN

Concours de recrutement de Professeur des écoles : Epreuve d'Anglais

En général, **les candidats qui ont obtenu les résultats les plus faibles** sont ceux qui

→ **Lors du temps de présentation :**

- **ont lu un texte rédigé** ou leurs notes,
- **n'ont pas organisé**, planifié **leur propos** mais **suivi un cheminement linéaire en paraphrasant le texte**,
- **ont annoncé un plan qui n'a absolument pas été suivi**,
- **ont restitué de façon très parcellaire les points forts du texte**,
- **ont restitué des informations erronées** par manque de compréhension de mots-clés du texte,
- **n'ont de toute évidence pas lu l'intégralité du texte**

→ **Lors de la lecture :**

- **ont lu mot à mot le texte**, sans aucun respect des groupes de souffle, ôtant toute intelligibilité au contenu.
 - **ont buté** sur tous les mots un peu longs, plaçant souvent maladroitement l'accent tonique, et « francisant » la prononciation.
- **ont mal segmenté les phrases** (notamment lors des passages à la ligne),
- **ont eu une intonation montante** aux mauvais endroits

→ **Lors de l'échange :**

- **n'ont pas pu véritablement s'exprimer** par manque d'outils langagiers, ont alors répondu par des **réponses très minimales**, des bribes basiques (« Yes ! No ! ») ou par une absence générale de réaction à l'échange,
- **n'ont pris aucun risque, répondant par un propos « indigent » et lié à des clichés**,
Les candidats semblent craindre d'être « jugés » sur leurs idées, ce qui n'est pas l'objectif de l'évaluation.
- **articulent les expressions avec des mots français** : Enfin – C'est ça – Oui – Alors
- **utilisent abusivement de mots transparents, de gallicismes ou de barbarismes**

BILAN

Concours de recrutement de Professeur des écoles : Epreuve d'Anglais

- utilisent des articulateurs de la langue anglaise mal appropriés ou mal placés (*les plus fréquents étant Nevertheless, Moreover, However*)
- ne semblent **pas avoir d'avis** sur des thèmes liés au quotidien, à l'actualité, à l'école
- se débattent avec des propos qu'ils ne peuvent pas tenir par manque d'outils langagiers
- **ne maîtrisent pas le lexique basique, en particulier sur le thème de l'école** (les textes ou l'élargissement du propos amènent souvent le jury à aborder ce thème qui devrait être une préoccupation première pour des aspirants au métier d'enseignant),
- utilisation aléatoire et inappropriée des prépositions

→ **Principaux écueils phonologiques identifiés** - lecture et production orale :

- **le système phonologique spécifique à la langue n'est pas connu** : ex - voyelles longues/courtes- confusion sur les [e], les [i] – les diphtongues – les [h] sont inexistantes ou aspirées à mauvais escient – les [ð], [θ], [æ] ...mal réalisés.....,
- méconnaissance récurrente de la prononciation de certains participes passés de base – « ...ed »
- **les schémas intonatifs imitent la langue française.**

→ **Principaux écueils syntaxiques et grammaticaux récurrents identifiés** - présentation et production orale :

Méconnaissance :

- des passés des verbes irréguliers (*to teach par exemple*)
- des « modaux »,
- des formes négatives,
- du [s] à la 3^{ème} personne du singulier,
- de la construction « want to ... »,
- font de graves erreurs du système verbal : futur/conditionnel , présent/prétérit
- répondent systématiquement au présent lorsque les questions sont au passé
- inventent de nouvelles formes de « passif »
- ne maîtrisent pas les pluriels irréguliers incontournables (*child-children*)

❖ Conseils donnés aux futurs candidats

1/Mieux préparer l'interaction

- **S'intéresser aux sujets d'actualité, et aux sujets concernant l'école et l'éducation**
- s'entraîner à la prise de parole en continu - « 5mn », pour éviter les réponses succinctes
- s'entraîner à la prise de notes (ne pas tout rédiger, repérer les grandes lignes, établir un plan...)
- donner le type de source (lexique de l'identification des sources et non uniquement lire la source), mais sans trop s'appesantir sous peine de créer un sentiment de « remplissage »
- penser à la stratégie consistant à émailler son propos de pistes (à bon escient) sur lesquelles les examinateurs pourront enchaîner - réfléchir aux aspects du métier d'enseignant et aux expériences vécues qui pourront être des occasions de s'exprimer,
- se préparer à répondre à des questions sur le thème de l'école et en travailler le lexique,
- rechercher des stratégies de contournement,
- rechercher les synonymes de lexique de base ou transversal afin d'éviter la grande fréquence de certains mots,
- s'assurer de la justesse du registre de langage à utiliser (*ex.Kids/Children*)

2/Mieux préparer la lecture

- apprendre à segmenter les groupes de souffle
- apprendre à marquer l'intonation des phrases
- rechercher les accents de mots
- s'entraîner à la lecture à haute voix

3/Améliorer les aspects phonologiques généraux

- travailler le système vocalique et les diphtongues

4/Améliorer les aspects syntaxiques

- Ne pas hésiter à revoir les bases grammaticales, et les conjugaisons (verbes irréguliers)
- Travailler les phrases de base et petit à petit les enrichir
- Travailler les connecteurs

5Travailler sa communication non verbale (« body language »),sa gestuelle.

AUTRES REMARQUES

❖ Concernant les sujets

- Lors de la réunion préparatoire, il serait souhaitable de faire une mise en commun collective des textes choisis et une relecture afin d'éviter les sujets redondants (exemple des textes sur la violence à l'école).
- Il faudrait éviter les textes à trop forte connotation culturelle anglo-saxonne qui risquent de mettre les candidats en difficulté
- Il faudrait aussi éviter de donner en lecture orale un passage contenant trop de nombres longs et difficiles.

❖ Concernant l'organisation matérielle et logistique de l'épreuve d'anglais

- Les examinateurs soulignent la qualité de l'accueil et de l'organisation.
- Ils apprécient les échanges, l'entente dans les jurys et la convivialité qui s'est installée.
- Ils regrettent :
 - l'absence de petites bouteilles d'eau (à prévoir pour l'an prochain)
 - la difficulté à stationner près du centre d'examens...

En raison du nombre de candidats, il est demandé la possibilité de décaler les horaires de session et de réduire le temps de la pause de midi, afin de permettre à ceux qui viennent de loin d'arriver plus tard et de partir plus tôt.

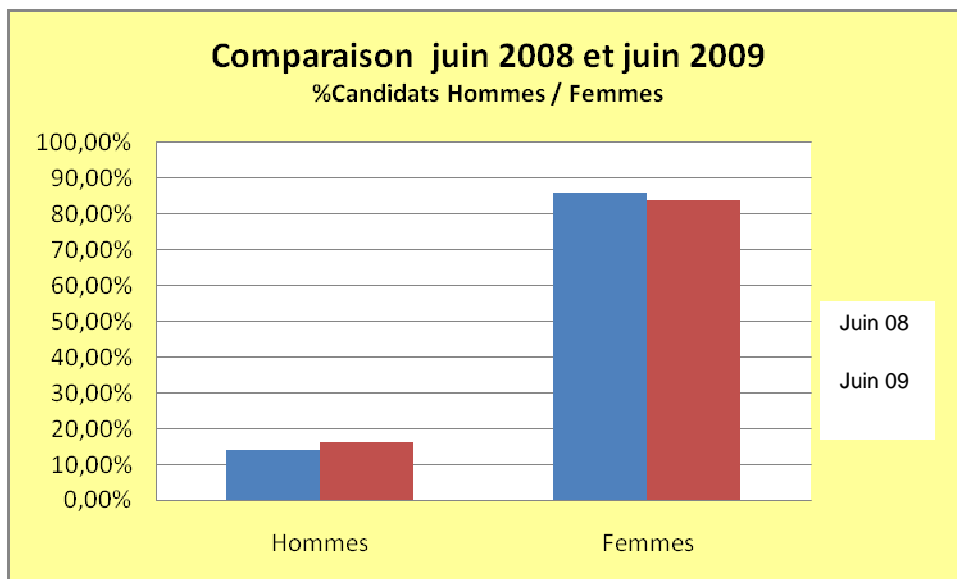
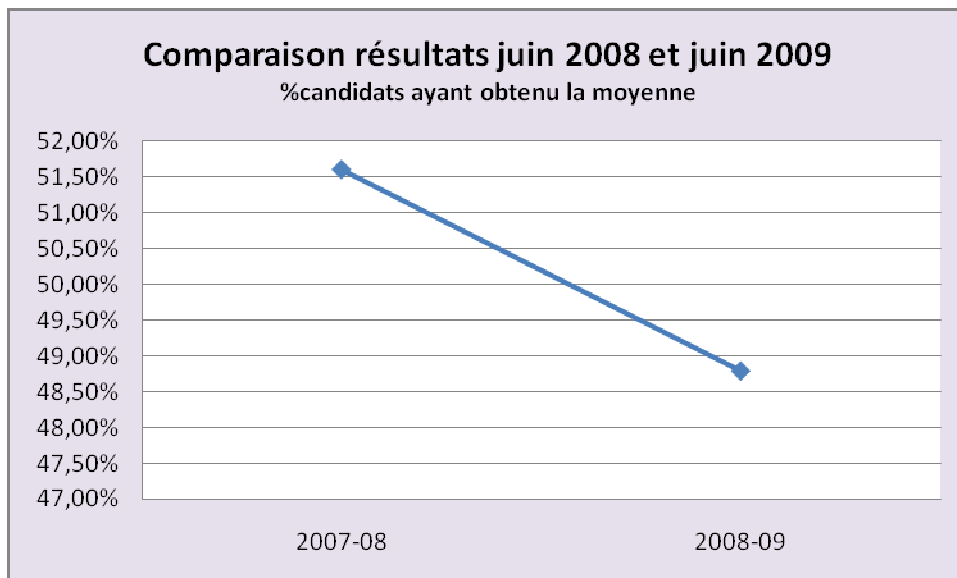
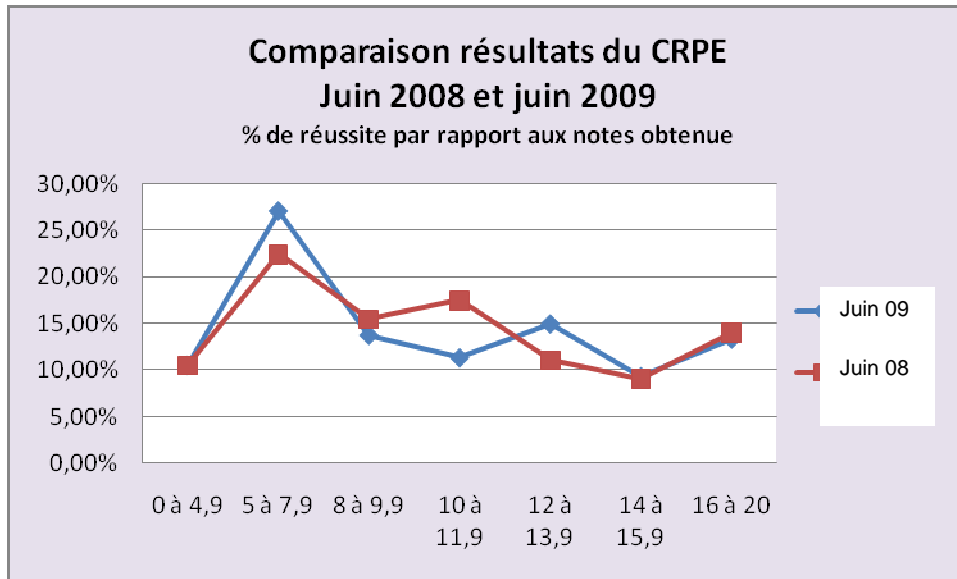
❖ Concernant les conditions de passation

- Le passage de 4 candidats par ½ journée est très apprécié ; il permet au jury de garder une certaine « fraîcheur ».
- Il a été déploré un manque d'insonorisation concernant certaines salles, ce qui a pu entraîner une gêne lors du passage des candidats.

La reconduction du groupe d'examineurs de cette année est sollicitée à l'unanimité !

BILAN

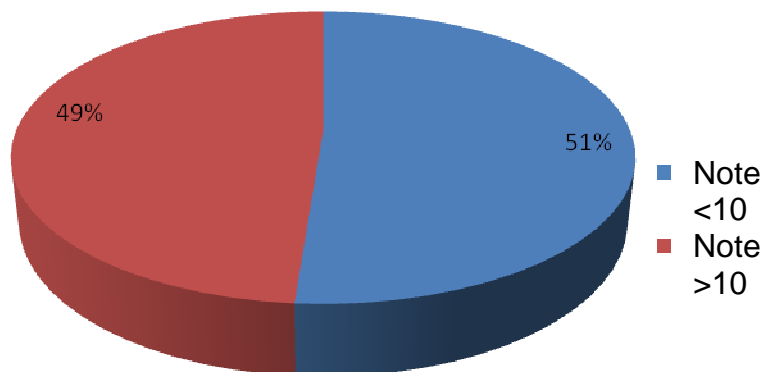
Concours de recrutement de Professeur des écoles : Epreuve d'Anglais



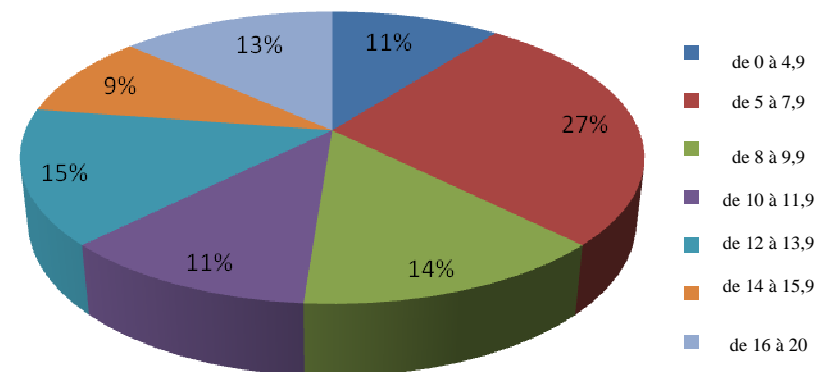
BILAN

Concours de recrutement de Professeur des écoles : Epreuve d'Anglais

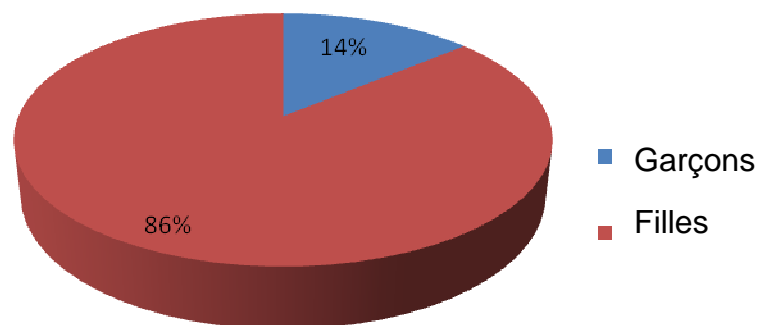
Taux de réussite global



Session 2009 - Statistiques globales



Pourcentage filles/garçons Session 2009



Taux de réussite filles/garçons Session 2009

